

บทที่ 3

ผลการติดตามตรวจสอบคุณภาพสิ่งแวดล้อม

บริษัท เซ็นทรัลสมุยบีชรีสอร์ท จำกัด ได้ทำการสรุปผลการติดตามตรวจสอบคุณภาพสิ่งแวดล้อม ของโครงการเซ็นทารา แกรนด์ บีช รีสอร์ท ภูเก็ต (ชื่อเดิม โครงการเซ็นทรัลภูเก็ต บีช รีสอร์ท) ตามข้อกำหนดของหน่วยงานราชการที่เกี่ยวข้องด้านโครงการด้านที่พักอาศัยบริการชุมชนและสถานที่พักตากอากาศ ประจำเดือนกรกฎาคม – ธันวาคม 2568 ซึ่งครอบคลุมปัจจัยทางสิ่งแวดล้อมที่สำคัญ คือ

- คุณภาพน้ำทิ้ง
- คุณภาพน้ำใช้

การติดตามตรวจสอบคุณภาพสิ่งแวดล้อม โครงการเซ็นทารา แกรนด์ บีช รีสอร์ท ภูเก็ต (ชื่อเดิม โครงการเซ็นทรัลภูเก็ต บีช รีสอร์ท) ของ บริษัท เซ็นทรัลสมุยบีชรีสอร์ท จำกัด มีแผนการติดตามตรวจสอบคุณภาพสิ่งแวดล้อม ประจำปี 2568 แสดงดังตารางที่ 3.1 และมีรายละเอียดการดำเนินงานตามแผนการติดตามตรวจสอบคุณภาพสิ่งแวดล้อม ประจำเดือนกรกฎาคม – ธันวาคม 2568 แสดงดังตารางที่ 3.2

ตารางที่ 3.1 แผนการติดตามตรวจสอบคุณภาพสิ่งแวดล้อม ประจำปี 2568

โครงการเซ็นทารา แกรนด์ บีช รีสอร์ท ภูเก็ต (ชื่อเดิม โครงการเซ็นทรัลภูเก็ต บีช รีสอร์ท)
บริษัท เซ็นทรัลสมุยบีชรีสอร์ท จำกัด

คุณภาพสิ่งแวดล้อม	จุดเก็บตัวอย่าง	ม.ค.	ก.พ.	มี.ค.	เม.ย.	พ.ค.	มิ.ย.	ก.ค.	ส.ค.	ก.ย.	ต.ค.	พ.ย.	ธ.ค.
1. คุณภาพน้ำ													
1.1 คุณภาพน้ำทิ้ง	- น้ำเสียก่อนเข้าสู่ระบบ	/	/	/	/	/	/	/	/	/	/	/	/
	- น้ำทิ้งหลังผ่านการบำบัด	/	/	/	/	/	/	/	/	/	/	/	/
	- น้ำเสียในบ่อเดิมอากาศ	/	/	/	/	/	/	/	/	/	/	/	/
1.3 น้ำใช้	- น้ำใช้จากห้องพัก	/	/	/	/	/	/	/	/	/	/	/	/

ตารางที่ 3.2 รายละเอียดการติดตามตรวจสอบคุณภาพสิ่งแวดล้อม โครงการเซ็นทารา แกรนด์ บีช รีสอร์ท ภูเก็ต (ชื่อเดิม โครงการเซ็นทรัลภูเก็ต บีช รีสอร์ท) ของบริษัท เซ็นทรัลสมุยบีช รีสอร์ท จำกัด ประจำเดือนกรกฎาคม – ธันวาคม 2568

คุณภาพสิ่งแวดล้อม	จุดเก็บตัวอย่าง	พารามิเตอร์	วิธีการตรวจวัด/วิเคราะห์	วันที่ดำเนินการ
1. คุณภาพน้ำ			- ตาม Standard	
1.1 คุณภาพน้ำทิ้ง	- น้ำเสียก่อนเข้าระบบบำบัด	- pH , BOD ₅ , TSS, Grease & Oil	Method for the Examination of Water and Wastewater 24 th Edition, 2023 ของ APHA, AWWA and WEF	ก.ค. – ธ.ค. 68
	- น้ำทิ้งหลังผ่านการบำบัด	- pH , BOD ₅ , TSS, TDS , H ₂ S , TKN, Grease & Oil , Settleable Solid		ก.ค. – ธ.ค. 68
	- น้ำบ่อเดิมอากาศ	- pH, MLSS, DO		ก.ค. – ธ.ค. 68
1.2 น้ำใช้	- น้ำใช้จากห้องพักแขก	- pH, TDS, Turbidity, Fe, Mn, Res Cl ₂ , Cl ⁻ , TCB, E.coli		ก.ค. – ธ.ค. 68

3.1 การตรวจวิเคราะห์คุณภาพน้ำ

การตรวจวิเคราะห์คุณภาพน้ำ จะดำเนินการตามวิธีมาตรฐานของ APHA, AWWA and WEF Standard Method for the Examination of Water and Wastewater 24th Edition, 2023 โดยมีรายละเอียดวิธีการเก็บและรักษาตัวอย่างน้ำ แสดงดังตารางที่ 3.3 และรายละเอียดวิธีการตรวจวิเคราะห์คุณภาพน้ำ แสดงดังตารางที่ 3.4

ตารางที่ 3.3 วิธีการเก็บและรักษาตัวอย่างน้ำ

วิธีการเก็บและรักษาตัวอย่างน้ำ
<p>เก็บตัวอย่างน้ำโดยวิธี Grab Sampling โดยตัวอย่างที่เก็บได้จะบรรจุใส่ขวดประเภทต่างๆ ดังนี้</p> <ol style="list-style-type: none"> 1. ตัวอย่างวิเคราะห์หาปริมาณไขมัน (Oil & Grease) ตัวอย่างที่เก็บได้จะบรรจุใส่ขวดแก้วขนาด 1,000 ml 2. ตัวอย่างวิเคราะห์หาปริมาณ Bacteria ประเภทต่างๆ ตัวอย่างที่เก็บได้จะบรรจุใส่ขวดแก้วที่ผ่านการฆ่าเชื้อด้วยวิธี Sterile Technique 3. ตัวอย่างวิเคราะห์หาพารามิเตอร์อื่นๆ ตัวอย่างที่เก็บได้จะบรรจุใส่ขวดพลาสติกขนาด 1,800 ml <p>ตัวอย่างทั้งหมดจะถูกแช่ในถังน้ำแข็งเพื่อเก็บรักษาตัวอย่างก่อนนำมาวิเคราะห์ในห้องปฏิบัติการ ภายใน 24 ชั่วโมง</p> <p>สำหรับค่า พารามิเตอร์บางค่า จะตรวจวัดที่ภาคสนาม ได้แก่ pH, DO, Temperature และ Flow Rate</p>

ตารางที่ 3.4 รายละเอียดวิธีการตรวจวิเคราะห์คุณภาพน้ำ

ลำดับที่	พารามิเตอร์	วิธีการตรวจวิเคราะห์
1	pH	Electrometric Method
2	Biochemical Oxygen Demand (BOD ₅)	5-Day BOD Test, Azide modification Method
3	Total Suspended Solids (TSS)	Dried at 103 – 105 °C Method
4	Fecal Coliform Bacteria	MPN Test Method
5	Total Coliform Bacteria	MPN Test Method
6	E.Coli	MPN Test Method
7	Total Dissolved Solids (TDS)	Dried at 180 °C Method
8	Sulfide (S ²⁻)	Iodometric Method
9	Total Kjeldahl Nitrogen (TKN)	Macro-Kjeldahl Method
10	Turbidity	Nephelometric Method
11	Salinity	Electrical Conductivity Method
12	Mixliquor Suspended Solids (MLSS)	Dried at 103 – 105 °C Method
13	DO	Azide Modification Method
14	Oil & Grease	Partition Gravimetric Method
15	Settleable Solids	Volumetric Method
16	Chlorine (Residual)	DPD Colorimetric Method
17	Fe	Phenanthroline Method
18	Mn	Persulfate Method
19	Hardness	EDTA Titrimetric Method
20	Chloride	Argentometric Method

3.1.1 การตรวจวิเคราะห์คุณภาพน้ำทิ้ง

การตรวจวิเคราะห์คุณภาพน้ำทิ้ง ของโครงการเขื่อนทรา แกรนด์ บีช รีสอร์ท ภูเก็ต (ชื่อเดิม โครงการเขื่อนทราภูเก็ต บีช รีสอร์ท) บริษัท เซ็นทรัลสมุยบีชรีสอร์ท จำกัด ประจำเดือนกรกฎาคม – ธันวาคม 2568 จำนวน 2 สถานี คือ น้ำเสียก่อนเข้าระบบบำบัด และน้ำทิ้งหลังผ่านการบำบัด รูปภาพแสดงการเก็บตัวอย่างคุณภาพน้ำทิ้ง แสดงดังรูปที่ 3.1-3.2

รูปภาพแสดงการเก็บตัวอย่างคุณภาพน้ำทิ้ง



รูปที่ 3.1 จุดเก็บตัวอย่างน้ำเสียก่อนเข้าระบบบำบัด



รูปที่ 3.2 จุดเก็บตัวอย่างน้ำทิ้งหลังผ่านระบบบำบัด

3.1.1.1 ผลการตรวจวิเคราะห์คุณภาพน้ำทิ้ง

ผลการตรวจวิเคราะห์คุณภาพน้ำทิ้ง (น้ำทิ้งหลังผ่านการบำบัด) ของโครงการเซ็นทารา แกรนด์ บีช รีสอร์ท ภูเก็ต (ชื่อเดิม โครงการเซ็นทรัลภูเก็ต บีช รีสอร์ท) บริษัท เซ็นทรัลสมุย บีช รีสอร์ท จำกัด จำนวน 2 สถานี ประจำเดือนกรกฎาคม – ธันวาคม 2568 เปรียบเทียบกับผลการตรวจวิเคราะห์ครั้งที่ผ่านมา แสดงดังตารางที่ 3.5- 3.6

ตารางที่ 3.5 ผลการตรวจวิเคราะห์คุณภาพน้ำทิ้ง ประจำเดือนมกราคม 2565 - มิถุนายน 2568

วันที่เก็บ ตัวอย่าง	ผลการตรวจวิเคราะห์คุณภาพ น้ำเสียก่อนเข้าระบบบำบัด				ผลการตรวจวิเคราะห์คุณภาพน้ำทิ้งหลังผ่านระบบบำบัด							
	pH	BOD ₅ (mg/l)	SS (mg/l)	Grease & Oil (mg/l)	pH	BOD ₅ (mg/l)	SS (mg/l)	TDS ⁺ (mg/l)	S ²⁻ (mg/l)	Grease & Oil (mg/l)	TKN (mg/l)	Settleable Solids (mg/l)
ม.ค. 65	7.27	90.0	41.0	6.0	7.49	2.0	5.0	600	ND	ND	24.65	ND
ก.พ. 65	7.47	118	62.0	3.0	6.35	3.0	5.0	760	ND	ND	< 5.00	ND
มี.ค. 65	7.29	59.0	31.0	2.0	6.52	2.2	8.0	986	ND	ND	9.15	ND
เม.ย. 65	7.36	70.0	32.0	3.0	7.07	1.4	7.0	1,310	ND	ND	6.92	ND
พ.ค. 65	6.87	92.0	96.0	47.0	7.09	3.0	26.0	1067	< 0.50	ND	< 5.00	0.1
มิ.ย. 65	7.32	58.0	39.0	9.0	6.97	4.0	6.0	900	< 0.50	ND	ND	ND
ก.ค. 65	7.16	48	33	4.0	6.96	2.0	8.0	1,000	< 0.5	ND	12.11	ND
ส.ค. 65	7.03	120	50	10	6.77	2.0	6.0	1,020	ND	ND	1.40	ND
ก.ย. 65	7.06	29	28	ND	7.55	7.0	6.0	1,090	0.21	ND	6.44	ND
ต.ค. 65	7.05	44	40	8.0	7.43	4.8	3	776	0.07	ND	12.67	ND
พ.ย. 65	6.89	84.0	49.0	8.0	7.30	7.0	2.0	776	ND	ND	5.25	ND
ธ.ค. 65	7.19	104	88	8.0	7.26	12.0	11.0	464	0.21	ND	29.82	ND
ม.ค. 66	7.36	130	42.0	2.0	7.83	12.0	9.0	552	0.21	9.0	25.95	ND
ก.พ. 66	7.31	96.0	50.0	4.0	7.61	15.0	17.0	504	0.71	ND	26.00	ND
มี.ค. 66	7.35	56.0	46.0	4.0	7.22	14.0	19.0	458	ND	ND	28.00	0.5
มาตรฐาน	-	-	-	-	5.0 - 9.0	≤ 20	≤ 30	≤ 500 ⁺	≤ 1.0	≤ 20	≤ 35	≤ 0.5

ตารางที่ 3.5 ผลการตรวจวิเคราะห์คุณภาพน้ำทิ้ง ประจำเดือนมกราคม 2565 - มิถุนายน 2568 (ต่อ)

วันที่เก็บ ตัวอย่าง	ผลการตรวจวิเคราะห์คุณภาพ น้ำเสียก่อนเข้าระบบบำบัด				ผลการตรวจวิเคราะห์คุณภาพน้ำทิ้งหลังผ่านระบบบำบัด							
	pH	BOD ₅ (mg/l)	SS (mg/l)	Grease & Oil (mg/l)	pH	BOD ₅ (mg/l)	SS (mg/l)	TDS ⁺ (mg/l)	S ²⁻ (mg/l)	Grease & Oil (mg/l)	TKN (mg/l)	Settleable Solids (mg/l)
เม.ย. 66	7.26	98.0	36.0	7.0	7.44	16.0	19.0	454	0.14	ND	25.00	0.1
พ.ค. 66	7.09	50.0	32.0	2.0	7.21	14.0	10.0	444	0.35	ND	22.0	0.1
มิ.ย. 66	7.21	48.0	40.0	2.0	7.29	14.0	3.0	430	ND	ND	35.00	ND
ก.ค. 66	6.93	58.0	106	ND	7.16	20.0	9.0	484	ND	ND	49.0	ND
ส.ค. 66	6.99	96.0	123	ND	7.12	10.0	9.0	422	0.14	ND	45.92	ND
ก.ย. 66	7.08	54.0	40.0	10.0	6.99	19.0	14.0	566	0.57	ND	24.0	ND
ต.ค. 66	7.17	120	31.0	9.0	6.91	15.0	27.0	591	0.21	4.0	13.0	0.2
พ.ย. 66	7.11	112	38.0	3.0	5.62	15.0	14.0	762	0.14	ND	16.0	ND
ธ.ค. 66	7.22	112	54	4.0	6.95	13.0	26.0	583	ND	ND	25.0	ND
ม.ค. 67	7.19	134	38.0	9.0	7.46	17.0	9.0	591	ND	2.0	28.00	ND
ก.พ. 67	7.28	108	43.0	2.0	7.43	152*	44.0*	512	0.13	2.0	32.00	0.7*
มี.ค. 67	7.29	138	34.0	4.0	7.11	156*	34.0*	440	ND	1.0	30.00	0.2
เม.ย. 67	7.31	54.0	30.0	6.0	7.05	72*	20.0	630	ND	ND	15.00	ND
พ.ค. 67	7.35	41.0	57.0	4.0	6.35	25.0*	17.0	598	ND	ND	13.00	ND
มิ.ย. 67	7.05	82.0	38.0	4.0	6.92	15.0	13.0	762	0.20	2.0	34.00	0.1
มาตรฐาน	-	-	-	-	5.0 - 9.0	≤ 20	≤ 30	≤ 500 ⁺	≤ 1.0	≤ 20	≤ 35	≤ 0.5

ตารางที่ 3.5 ผลการตรวจวิเคราะห์คุณภาพน้ำทิ้ง ประจำเดือนมกราคม 2565 - มิถุนายน 2568 (ต่อ)

วันที่เก็บ ตัวอย่าง	ผลการตรวจวิเคราะห์ คุณภาพน้ำเสียก่อนเข้าระบบบำบัด				ผลการตรวจวิเคราะห์คุณภาพน้ำทิ้งหลังผ่านระบบบำบัด							
	pH	BOD ₅ (mg/l)	TSS (mg/l)	G & O (mg/l)	pH	BOD ₅ (mg/l)	TSS (mg/l)	TDS (mg/l)	S ²⁻ (mg/l)	G & O (mg/l)	TKN (mg/l)	Settleable Solids (mg/l)
ก.ค. 67	6.75	124	39.0	4.0	7.48	13.0	14.0	876	ND	1.0	30.00	ND
ส.ค. 67	7.21	62.0	37.0	5.0	7.26	15.0	17.0	479	0.17	3.0	28.00	ND
ก.ย. 67	7.13	40.0	19.0	9.0	7.12	10.0	4.3	430	0.07	ND	20.00	ND
ต.ค. 67	7.33	86.0	19.0	9.0	7.28	27.0*	29.0	404	0.27	3.0	75.00*	1.3
พ.ย. 67	7.24	86.0	81.0	3.0	7.43	8.0	10.0	464	0.53	ND	20.00	0.1
ธ.ค. 67	7.10	156	123	18.0	7.00	7.0	12.0	512	ND	ND	15.00	0.1
ม.ค. 68	7.21	248	141	3.0	7.51	14.0	23.0	432	0.53	1.0	20.00	0.2
ก.พ. 68	6.39	138	140	18.0	7.15	16.0	19.0	504	0.40	ND	1.61	ND
มี.ค. 68	6.74	160	216	22.0	7.11	14.0	20.0	480	0.60	ไม่พบ	15.40	0.2
เม.ย. 68	7.38	51.0	88.0	6.0	6.99	12.0	16.0	466	0.67	3.0	22.75	0.1
พ.ค. 68	6.85	130	39.0	7.0	7.02	13.0	12.0	556	ND	ND	19.18	0.2
มิ.ย. 68	7.14	114	29.0	3.0	7.07	16.0	11.0	528	ND	ND	8.05	0.3
มาตรฐาน	-	-	-	-	5.5 - 9.0	≤ 20	≤ 30	≤ 1000	≤ 1.0	≤ 20	≤ 35	-

ตารางที่ 3.6 ผลการตรวจวิเคราะห์คุณภาพน้ำทั้ง ประจำเดือนกรกฎาคม - ธันวาคม 2568

วันที่เก็บ ตัวอย่าง	ผลการตรวจวิเคราะห์ คุณภาพน้ำเสียก่อนเข้าระบบบำบัด				ผลการตรวจวิเคราะห์คุณภาพน้ำทั้ง หลังผ่านระบบบำบัด							
	pH	BOD ₅ (mg/l)	TSS (mg/l)	G & O (mg/l)	pH	BOD ₅ (mg/l)	TSS (mg/l)	TDS (mg/l)	S ²⁻ (mg/l)	G & O (mg/l)	TKN (mg/l)	Settleable Solids (mg/l)
ก.ค. 68	7.66	164	49	14.0	7.46	6.0	5	404	0.27	ND	18.34	ND
ส.ค. 68	6.90	134	94	3.0	7.30	18.0	7	430	0.20	1.0	15.47	0.8
ก.ย. 68	6.97	72.0	67	3.0	7.03	5.0	5	400	0.07	ND	6.39	ND
ต.ค. 68	7.34	100	71	3.0	7.51	40.0*	17	386	ND	ND	27.72	0.1
พ.ย. 68	6.92	68.0	37	3.0	7.29	22.0*	7	264	0.27	ND	15.82	ND
ธ.ค. 68	7.11	53.0	56	8.0	6.93	38.0*	24*	356	3.87*	2.0	36.96*	ND
มาตรฐาน	-	-	-	-	5.5 - 9.0	≤ 20	≤ 30	≤ 1000	≤ 1.0	≤ 20	≤ 35	-

มาตรฐาน : เริ่มประกาศใช้เดือนกันยายน 2567 เป็นต้นไป

หมายเหตุ : < = น้อยกว่า, ≤ = น้อยกว่าหรือเท่ากับ, - = ไม่มีมาตรฐานกำหนด/ไม่ได้กำหนดให้ตรวจวิเคราะห์, ND = Not Detected (ตรวจวัดไม่พบโดยวิธีทางห้องปฏิบัติการ), * ไม่เป็นไปตามเกณฑ์มาตรฐาน ฯ กำหนด

มาตรฐาน^{2/} : ประกาศกระทรวงทรัพยากรธรรมชาติและสิ่งแวดล้อม (พ.ศ. 2567) เรื่อง กำหนดมาตรฐานควบคุมการระบายน้ำทั้งจากอาคารบางประเภท และบางขนาด (อาคารประเภท ก.)

ชื่อผู้บันทึก/ควบคุมการเก็บตัวอย่าง : นางสาวจุฑามาศ จุฑามาศย์ เลขทะเบียน : ว-176-จ-0006

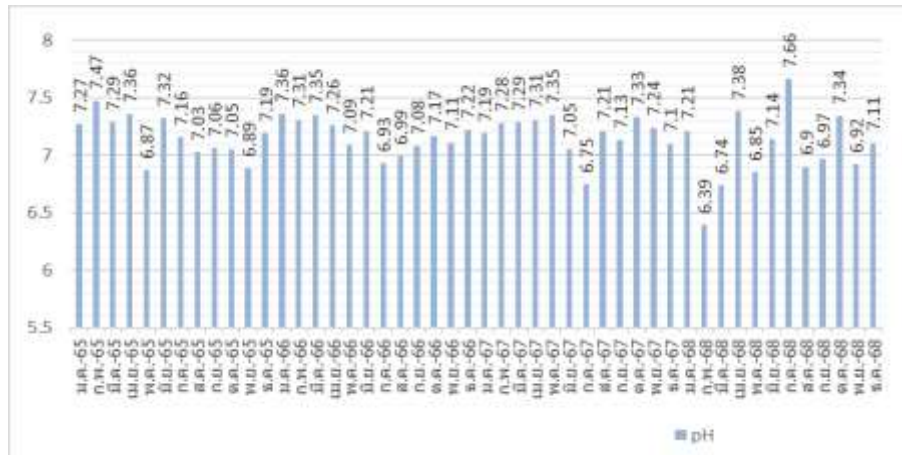
ชื่อบริษัทผู้ตรวจวิเคราะห์ : ผลการตรวจวิเคราะห์โดย บริษัท เขื่อนทราไทยคอนสตรัค จำกัด เลขทะเบียน ว-176

ชื่อเจ้าหน้าที่วิเคราะห์ : นางเพ็ญภา จันทระเพ็ญ เลขทะเบียน : ว-176-ค-0003

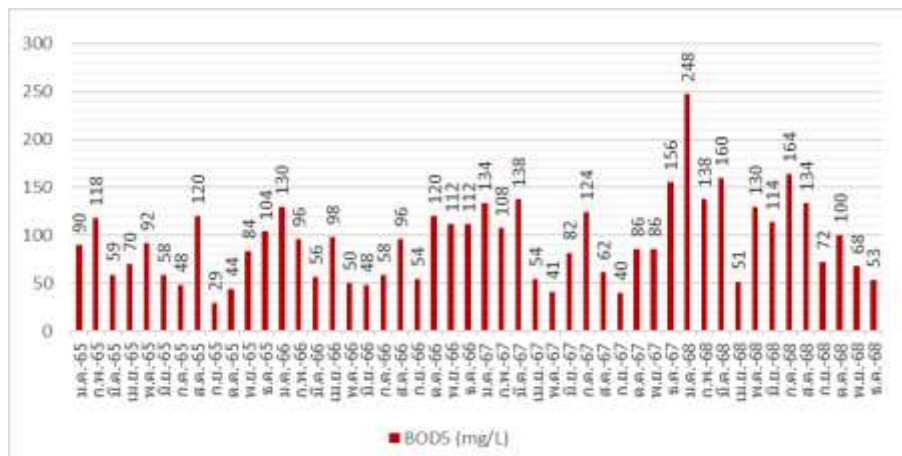
ชื่อผู้ตรวจสอบ/ควบคุม : นายพิษณุ สอนมี เลขทะเบียน : ว-176-ค-0001

เบอร์โทรศัพท์ : 0-7625-0304 , 0-7661-7668-9 เบอร์โทรสาร : 0-7625-0305, 0-7661-7670

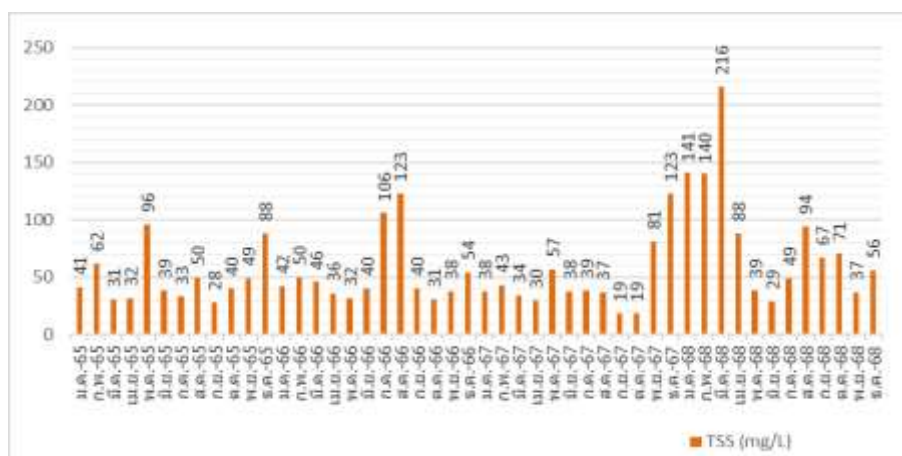
กราฟแสดงผลการตรวจวิเคราะห์คุณภาพน้ำเสียก่อนเข้าระบบบำบัด



รูปที่ 3.1 กราฟแสดงค่าการตรวจวิเคราะห์ค่าความเป็นกรด-ด่างของน้ำเสียก่อนเข้าระบบบำบัด

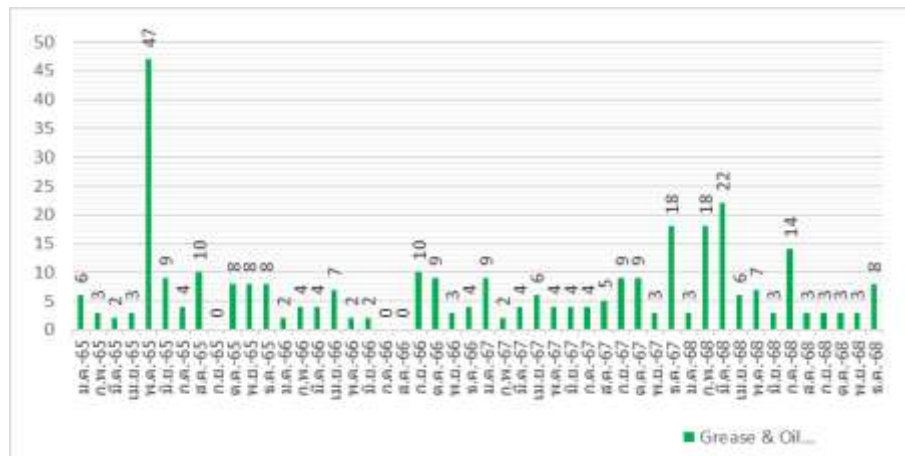


รูปที่ 3.2 กราฟแสดงค่าการตรวจวิเคราะห์ค่าความสกปรกในรูปสารอินทรีย์ของน้ำเสียก่อนเข้าระบบบำบัด

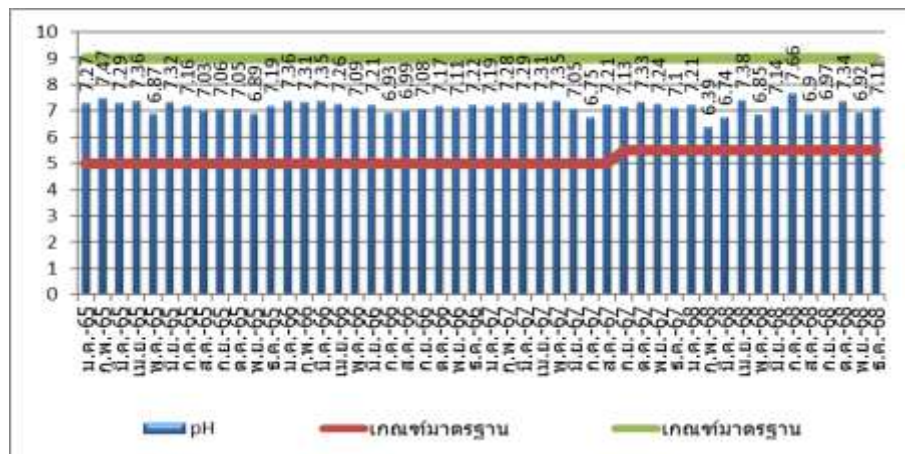


รูปที่ 3.3 กราฟแสดงค่าการตรวจวิเคราะห์ค่าปริมาณสารแขวนลอยของน้ำเสียก่อนเข้าระบบบำบัด

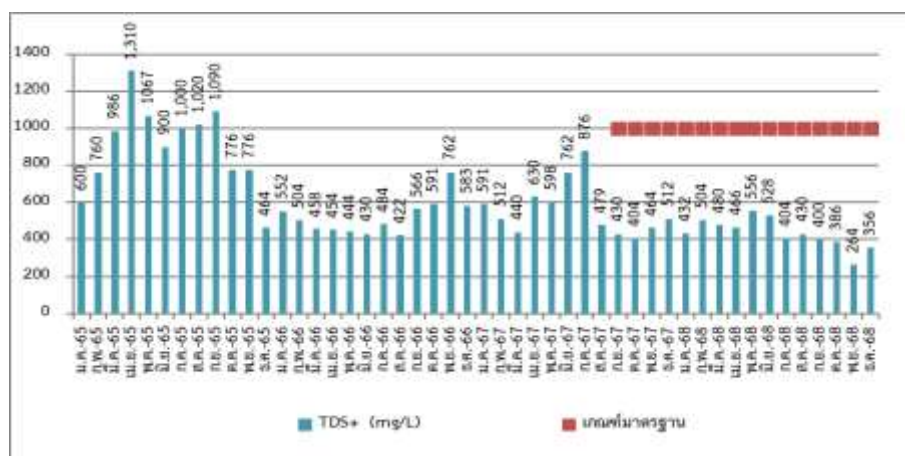
กราฟแสดงผลการตรวจวิเคราะห์คุณภาพน้ำเสียก่อนเข้าระบบบำบัด(ต่อ)



รูปที่ 3.4 กราฟแสดงค่าการตรวจวิเคราะห์ค่าไขมันและน้ำมันของน้ำเสียก่อนเข้าระบบบำบัด

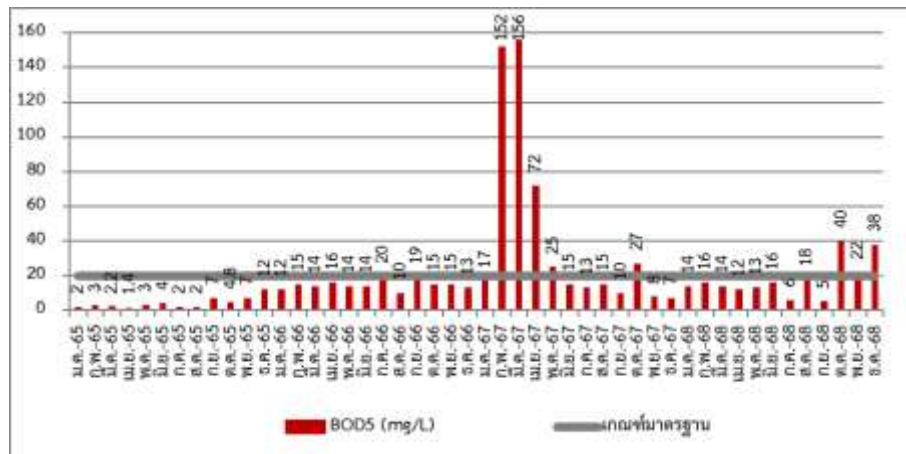


รูปที่ 3.5 กราฟแสดงค่าการตรวจวิเคราะห์ค่าความเป็นกรด - ด่าง ของน้ำทิ้งหลังผ่านระบบบำบัด

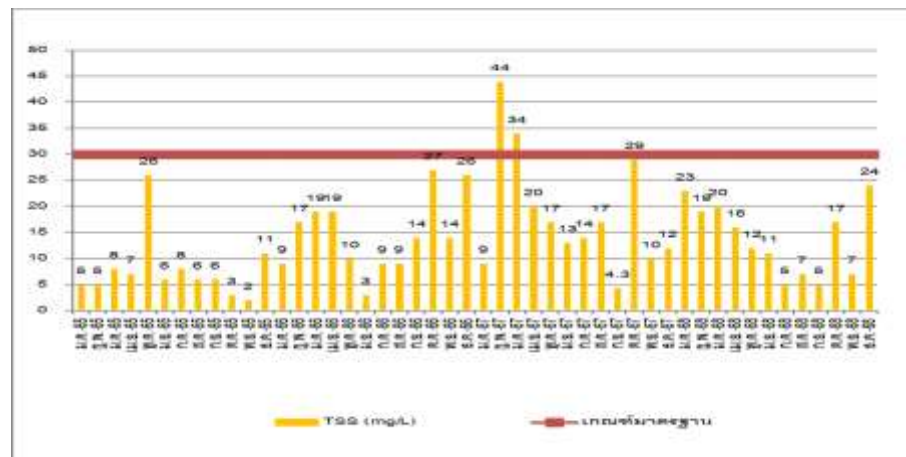


รูปที่ 3.6 กราฟแสดงค่าการตรวจวิเคราะห์ปริมาณสารเคมีละลายน้ำทั้งหมด ของน้ำทิ้งหลังผ่านระบบบำบัด

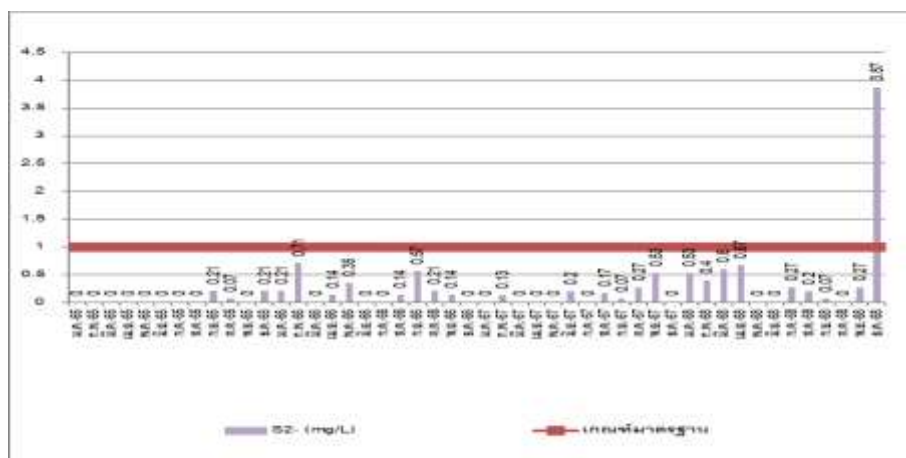
กราฟแสดงผลการตรวจวิเคราะห์คุณภาพน้ำทิ้งหลังผ่านระบบบำบัด (ต่อ)



รูปที่ 3.7 กราฟแสดงค่าการตรวจวิเคราะห์ค่าความสกปรกในรูปสารอินทรีย์ ของน้ำทิ้งหลังผ่านระบบบำบัด



รูปที่ 3.8 กราฟแสดงค่าการตรวจวิเคราะห์ค่าปริมาณสารแขวนลอยของน้ำทิ้งหลังผ่านระบบบำบัด



รูปที่ 3.9 กราฟแสดงค่าการตรวจวิเคราะห์ค่าซัลไฟด์ของน้ำทิ้งหลังผ่านระบบบำบัด

Bar chart showing Grease & Oil (mg/L) for various samples. The y-axis ranges from 0 to 25. A red horizontal line at 20 mg/L represents the standard limit. Most samples are below the limit, with sample 8.6.65 showing a value of 9 mg/L.

Sample	Grease & Oil (mg/L)
1.ค.65	0
1.ค.66	0
1.ค.67	0
1.ค.68	0
1.ค.69	0
1.ค.70	0
1.ค.71	0
1.ค.72	0
1.ค.73	0
1.ค.74	0
1.ค.75	0
1.ค.76	0
1.ค.77	0
1.ค.78	0
1.ค.79	0
1.ค.80	0
1.ค.81	0
1.ค.82	0
1.ค.83	0
1.ค.84	0
1.ค.85	0
1.ค.86	0
1.ค.87	0
1.ค.88	0
1.ค.89	0
1.ค.90	0
1.ค.91	0
1.ค.92	0
1.ค.93	0
1.ค.94	0
1.ค.95	0
1.ค.96	0
1.ค.97	0
1.ค.98	0
1.ค.99	0
1.ค.00	0
1.ค.01	0
1.ค.02	0
1.ค.03	0
1.ค.04	0
1.ค.05	0
1.ค.06	0
1.ค.07	0
1.ค.08	0
1.ค.09	0
1.ค.10	0
1.ค.11	0
1.ค.12	0
1.ค.13	0
1.ค.14	0
1.ค.15	0
1.ค.16	0
1.ค.17	0
1.ค.18	0
1.ค.19	0
1.ค.20	0
1.ค.21	0
1.ค.22	0
1.ค.23	0
1.ค.24	0
1.ค.25	0
1.ค.26	0
1.ค.27	0
1.ค.28	0
1.ค.29	0
1.ค.30	0
1.ค.31	0
1.ค.32	0
1.ค.33	0
1.ค.34	0
1.ค.35	0
1.ค.36	0
1.ค.37	0
1.ค.38	0
1.ค.39	0
1.ค.40	0
1.ค.41	0
1.ค.42	0
1.ค.43	0
1.ค.44	0
1.ค.45	0
1.ค.46	0
1.ค.47	0
1.ค.48	0
1.ค.49	0
1.ค.50	0
1.ค.51	0
1.ค.52	0
1.ค.53	0
1.ค.54	0
1.ค.55	0
1.ค.56	0
1.ค.57	0
1.ค.58	0
1.ค.59	0
1.ค.60	0
1.ค.61	0
1.ค.62	0
1.ค.63	0
1.ค.64	0
1.ค.65	9
1.ค.66	0
1.ค.67	0
1.ค.68	0
1.ค.69	0
1.ค.70	0
1.ค.71	0
1.ค.72	0
1.ค.73	0
1.ค.74	0
1.ค.75	0
1.ค.76	0
1.ค.77	0
1.ค.78	0
1.ค.79	0
1.ค.80	0
1.ค.81	0
1.ค.82	0
1.ค.83	0
1.ค.84	0
1.ค.85	0
1.ค.86	0
1.ค.87	0
1.ค.88	0
1.ค.89	0
1.ค.90	0
1.ค.91	0
1.ค.92	0
1.ค.93	0
1.ค.94	0
1.ค.95	0
1.ค.96	0
1.ค.97	0
1.ค.98	0
1.ค.99	0
1.ค.00	0
1.ค.01	0
1.ค.02	0
1.ค.03	0
1.ค.04	0
1.ค.05	0
1.ค.06	0
1.ค.07	0
1.ค.08	0
1.ค.09	0
1.ค.10	0
1.ค.11	0
1.ค.12	0
1.ค.13	0
1.ค.14	0
1.ค.15	0
1.ค.16	0
1.ค.17	0
1.ค.18	0
1.ค.19	0
1.ค.20	0
1.ค.21	0
1.ค.22	0
1.ค.23	0
1.ค.24	0
1.ค.25	0
1.ค.26	0
1.ค.27	0
1.ค.28	0
1.ค.29	0
1.ค.30	0
1.ค.31	0
1.ค.32	0
1.ค.33	0
1.ค.34	0
1.ค.35	0
1.ค.36	0
1.ค.37	0
1.ค.38	0
1.ค.39	0
1.ค.40	0
1.ค.41	0
1.ค.4	

Sample	TKN (mg/L)	Total Phosphorus (mg/L)
ส.ส.-55	24.85	35.00
ส.ส.-56	0	35.00
ส.ส.-57	9.15	35.00
ส.ส.-58	6.32	35.00
ส.ส.-59	0	35.00
ส.ส.-60	0	35.00
ส.ส.-61	12.11	35.00
ส.ส.-62	1.4	35.00
ส.ส.-63	6.44	35.00
ส.ส.-64	12.67	35.00
ส.ส.-65	5.25	35.00
ส.ส.-66	33.32	35.00
ส.ส.-67	24.95	35.00
ส.ส.-68	20	35.00
ส.ส.-69	25	35.00
ส.ส.-70	22	35.00
ส.ส.-71	35	35.00
ส.ส.-72	49	35.00
ส.ส.-73	45.92	35.00
ส.ส.-74	24	35.00
ส.ส.-75	13	35.00
ส.ส.-76	16	35.00
ส.ส.-77	25	35.00
ส.ส.-78	20	35.00
ส.ส.-79	62	35.00
ส.ส.-80	40	35.00
ส.ส.-81	15	35.00
ส.ส.-82	13	35.00
ส.ส.-83	34	35.00
ส.ส.-84	30	35.00
ส.ส.-85	20	35.00
ส.ส.-86	75	35.00
ส.ส.-87	15	35.00
ส.ส.-88	20	35.00
ส.ส.-89	16.1	35.00
ส.ส.-90	15.4	35.00
ส.ส.-91	22.85	35.00
ส.ส.-92	8.05	35.00
ส.ส.-93	18.34	35.00
ส.ส.-94	18.34	35.00
ส.ส.-95	15.47	35.00
ส.ส.-96	6.39	35.00
ส.ส.-97	20.72	35.00
ส.ส.-98	15.82	35.00
ส.ส.-99	36.96	35.00

Sample	Settleable Solids (mg/L)	Total Suspended Solids (mg/L)
1	0.0	0.5
2	0.0	0.5
3	0.0	0.5
4	0.0	0.5
5	0.1	0.5
6	0.0	0.5
7	0.0	0.5
8	0.0	0.5
9	0.0	0.5
10	0.0	0.5
11	0.0	0.5
12	0.0	0.5
13	0.5	0.5
14	0.0	0.5
15	0.0	0.5
16	0.0	0.5
17	0.0	0.5
18	0.0	0.5
19	0.0	0.5
20	0.2	0.5
21	0.0	0.5
22	0.0	0.5
23	0.0	0.5
24	0.0	0.5
25	0.0	0.5
26	0.0	0.5
27	0.0	0.5
28	0.0	0.5
29	0.0	0.5
30	0.0	0.5
31	0.0	0.5
32	0.0	0.5
33	0.0	0.5
34	0.0	0.5
35	0.0	0.5
36	0.0	0.5
37	0.0	0.5
38	0.0	0.5
39	0.0	0.5
40	0.0	0.5
41	0.0	0.5
42	0.0	0.5
43	0.0	0.5
44	0.0	0.5
45	0.0	0.5
46	0.0	0.5
47	0.0	0.5
48	0.0	0.5
49	0.0	0.5
50	0.0	0.5
51	0.0	0.5
52	0.0	0.5
53	0.0	0.5
54	0.0	0.5
55	0.0	0.5
56	0.0	0.5
57	0.0	0.5
58	0.0	0.5
59	0.0	0.5
60	0.0	0.5
61	0.0	0.5
62	0.0	0.5
63	0.0	0.5
64	0.0	0.5
65	0.0	0.5
66	0.0	0.5
67	0.0	0.5
68	0.0	0.5
69	0.0	0.5
70	0.0	0.5
71	0.0	0.5
72	0.0	0.5
73	0.0	0.5
74	0.0	0.5
75	0.0	0.5
76	0.0	0.5
77	0.0	0.5
78	0.0	0.5
79	0.0	0.5
80	0.0	0.5
81	0.0	0.5
82	0.0	0.5
83	0.0	0.5
84	0.0	0.5
85	0.0	0.5
86	0.0	0.5
87	0.0	0.5
88	0.0	0.5
89	0.0	0.5
90	0.0	0.5
91	0.0	0.5
92	0.0	0.5
93	0.0	0.5
94	0.0	0.5
95	0.0	0.5
96	0.0	0.5
97	0.0	0.5
98	0.0	0.5
99	0.0	0.5
100	0.0	0.5



3.1.1.2 สรุปผลการตรวจวิเคราะห์คุณภาพน้ำทิ้ง

จากผลการตรวจวิเคราะห์คุณภาพน้ำทิ้ง (น้ำทิ้งหลังผ่านระบบบำบัด) ของ โครงการ เซ็นทารา แกรนด์ บีช รีสอร์ท ภูเก็ต (ชื่อเดิม โครงการเซ็นทรัลภูเก็ต บีช รีสอร์ท) บริษัท เซ็นทรัลสมุยบีชรีสอร์ท จำกัด ประจำเดือนกรกฎาคม – ธันวาคม 2568 พบว่า คุณภาพน้ำทิ้งหลังผ่านระบบบำบัดส่วนใหญ่มีค่าเป็นไปตาม ประกาศกระทรวงทรัพยากรธรรมชาติและสิ่งแวดล้อม พ.ศ. 2567 เรื่อง กำหนดมาตรฐานควบคุมน้ำทิ้งจาก อาคารบางประเภทและบางขนาด (อาคารประเภท ก) ยกเว้นค่าความสกปรกในรูปสารอินทรีย์ (BOD_5) ในเดือน ตุลาคม - ธันวาคม 2568, ค่าของแข็งแขวนลอยทั้งหมด (TSS) ในเดือนธันวาคม 2568, ค่าซัลไฟด์ (Sulfide) ในเดือน ธันวาคม 2568 และค่าไนโตรเจนทั้งหมดในรูปทีเคเอ็น (TKN) ในเดือนธันวาคม 2568

3.1.2 การตรวจวิเคราะห์คุณภาพน้ำบ่อเติมอากาศ

การตรวจวิเคราะห์คุณภาพน้ำบ่อเติมอากาศ ของ โครงการเซ็นทารา แกรนด์ บีช รีสอร์ท ภูเก็ต (ชื่อเดิม โครงการเซ็นทรัลภูเก็ต บีช รีสอร์ท) บริษัท เซ็นทรัลสมุยบีชรีสอร์ท จำกัด ประจำเดือนกรกฎาคม – ธันวาคม 2568 จำนวน 1 สถานี รูปภาพแสดงการเก็บตัวอย่างคุณภาพน้ำบ่อเติมอากาศ แสดงดังรูปที่ 3.3

รูปภาพแสดงการเก็บตัวอย่างน้ำบ่อเติมอากาศ



รูปที่ 3.3 การเก็บตัวอย่างน้ำบ่อเติมอากาศ

3.1.2.1 ผลการตรวจวิเคราะห์คุณภาพน้ำบ่อเติมอากาศ

ผลการตรวจวิเคราะห์คุณภาพน้ำบ่อเติมอากาศ ของโครงการเซ็นทารา แกรนด์ บีช รีสอร์ท ภูเก็ต (ชื่อเดิม โครงการเซ็นทรัลภูเก็ต บีช รีสอร์ท) บริษัท เซ็นทรัลสมุยบีชรีสอร์ท จำกัด ประจำเดือน กรกฎาคม – ธันวาคม 2568 จำนวน 1 สถานี เปรียบเทียบกับผลการตรวจวิเคราะห์ครั้งที่ผ่านๆ มา แสดงดังตาราง ที่ 3.7 และ 3.8

ตารางที่ 3.7 ผลการตรวจวิเคราะห์คุณภาพน้ำบ่อเดิมอากาศ
ประจำเดือนมกราคม 2565 – มิถุนายน 2568

เดือนที่ทำการตรวจวัด	ผลการตรวจวิเคราะห์ คุณภาพน้ำบ่อเดิมอากาศ		
	pH	DO (mg/l)	MLSS (mg/l)
ม.ค. 65	7.37	4.07	5.0
ก.พ. 65	7.09	5.17	22.0
มี.ค. 65	6.67	4.25	30.0
เม.ย. 65	6.58	1.90	12.0
พ.ค. 65	6.96	3.42	9.0
มิ.ย. 65	7.01	3.65	10.0
ก.ค. 65	6.75	1.52	20.0
ส.ค. 65	6.58	3.15	12.0
ก.ย. 65	7.12	1.52	24.0
ต.ค. 65	7.63	1.08	23.0
พ.ย. 65	6.99	3.17	17.0
ธ.ค. 65	7.41	4.54	20.0
ม.ค. 66	7.64	3.26	13.0
ก.พ. 66	7.62	0.30	22.0
มี.ค. 66	7.49	1.77	33.0
เม.ย. 66	7.34	2.98	13.0
พ.ค. 66	7.08	2.27	13.0
มิ.ย. 66	7.20	0.37	16.0
ก.ค. 66	7.20	0.37	18.0
ส.ค. 66	6.85	1.26	13.0
ก.ย. 66	7.19	3.42	16.0
ต.ค. 66	7.22	2.59	39.0
พ.ย. 66	7.30	2.13	18.0
ธ.ค. 66	6.81	3.42	78.0
ม.ค. 67	7.06	1.46	12.0
ก.พ. 67	7.43	1.86	22.0
มี.ค. 67	7.18	1.20	106

ตารางที่ 3.7 ผลการตรวจวิเคราะห์คุณภาพน้ำบ่อเติมอากาศ

ประจำเดือนมกราคม 2565 – มิถุนายน 2568 (ต่อ)

เดือนที่ทำการตรวจวัด	ผลการตรวจวิเคราะห์ คุณภาพน้ำบ่อเติมอากาศ		
	pH	DO (mg/l)	MLSS (mg/l)
เม.ย. 67	6.91	1.70	65.0
พ.ค. 67	7.04	1.35	32.0
มิ.ย. 67	7.16	0.94	13.0
ก.ค. 67	7.16	1.27	10.0
ส.ค. 67	6.86	1.49	17.0
ก.ย. 67	7.08	2.48	10.0
ต.ค. 67	7.34	3.06	11.0
พ.ย. 67	7.36	3.52	11.0
ธ.ค. 67	6.82	3.21	9.0
ม.ค. 68	6.82	2.78	39.0
ก.พ. 68	7.21	4.61	74.0
มี.ค. 68	6.51	2.18	49.0
เม.ย. 68	7.01	2.44	86.0
พ.ค. 68	7.50	3.89	30.0
มิ.ย. 68	6.31	3.29	22.0
เกณฑ์มาตรฐาน	5.0 – 9.0	≥ 2	1,500 – 3,000

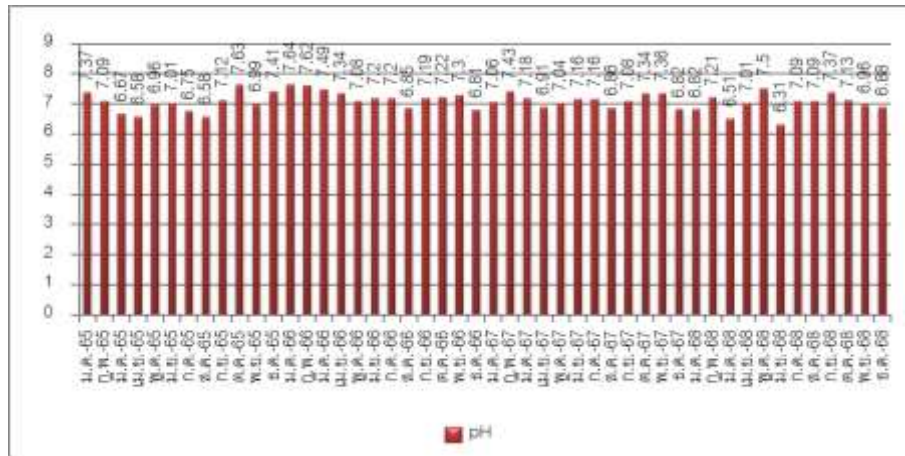
ชื่อผู้บันทึก/ควบคุมการเก็บตัวอย่าง	:	นางเพ็ญภา จันทร์เพ็ญ เลขทะเบียน ว-176-ค-0003
เกณฑ์มาตรฐาน	:	Wastewater Engineering (Third Edition) - Metcalf & Eddy
ชื่อบริษัทผู้ตรวจวิเคราะห์	:	ผลการตรวจวิเคราะห์โดย บริษัท เข้าเทิร์นไทยคอนสตรัคติ้ง จำกัด เลขทะเบียน ว-176
ชื่อเจ้าหน้าที่วิเคราะห์	:	นางสาวจุฑาภรณ์ จุฑามาศย์ เลขทะเบียน : ว-176-จ-0006
ชื่อผู้ตรวจสอบ/ควบคุม	:	นายพิษณุ สอนมี เลขทะเบียน : ว-176-ค-0001
เบอร์โทรศัพท์	:	0-7625-0304 , 0-7661-7668-9 เบอร์โทรสาร : 0-7625-0305, 0-7661-7670

ตารางที่ 3.8 ผลการตรวจวิเคราะห์คุณภาพน้ำบ่อเติมอากาศ ประจำเดือนกรกฎาคม – ธันวาคม 2568

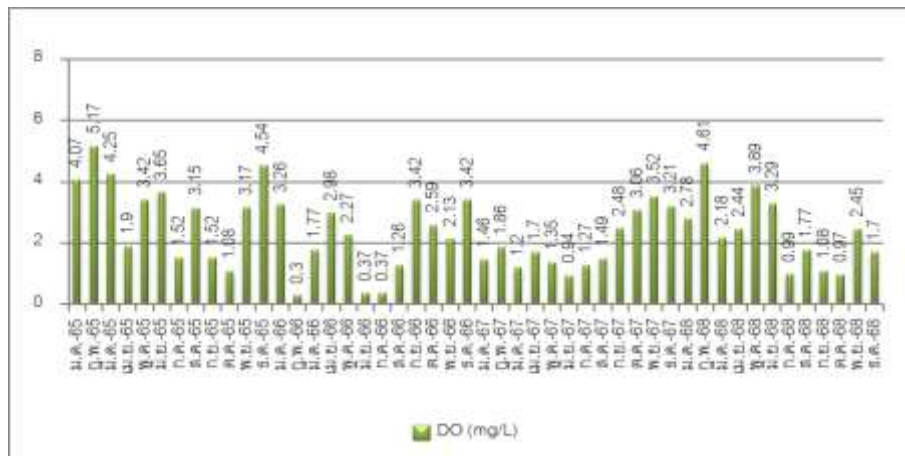
เดือนที่ทำการตรวจวัด	ผลการตรวจวิเคราะห์ คุณภาพน้ำบ่อเติมอากาศ		
	pH	DO (mg/L)	MLSS (mg/L)
ก.ค. 68	7.09	0.99	15.0
ส.ค. 68	7.09	1.77	17.0
ก.ย. 68	7.37	1.08	43.0
ต.ค. 68	7.13	0.97	27.0
พ.ย. 68	6.96	2.45	19.0
ธ.ค. 68	6.88	1.70	213
เกณฑ์มาตรฐาน	5.0 – 9.0	≥ 2	1,500 – 3,000

ชื่อผู้บันทึก/ควบคุมการเก็บตัวอย่าง	:	นางเพ็ญภา จันทรเพ็ญ เลขทะเบียน ว-176-ค-0003
เกณฑ์มาตรฐาน	:	Wastewater Engineering (Third Edition) - Metcalf & Eddy
ชื่อบริษัทผู้ตรวจวิเคราะห์	:	ผลการตรวจวิเคราะห์โดย บริษัท เข้าเทิร์นไทยคอนซัลติ้ง จำกัด เลขทะเบียน ว-176
ชื่อเจ้าหน้าที่วิเคราะห์	:	นางสาวจุฑาภรณ์ จุฑามาศย์ เลขทะเบียน : ว-176-จ-0006
ชื่อผู้ตรวจสอบ/ควบคุม	:	นายพิมุข สอนมี เลขทะเบียน : ว-176-ค-0001
เบอร์โทรศัพท์	:	0-7625-0304 , 0-7661-7668-9 เบอร์โทรสาร : 0-7625-0305, 0-7661-7670

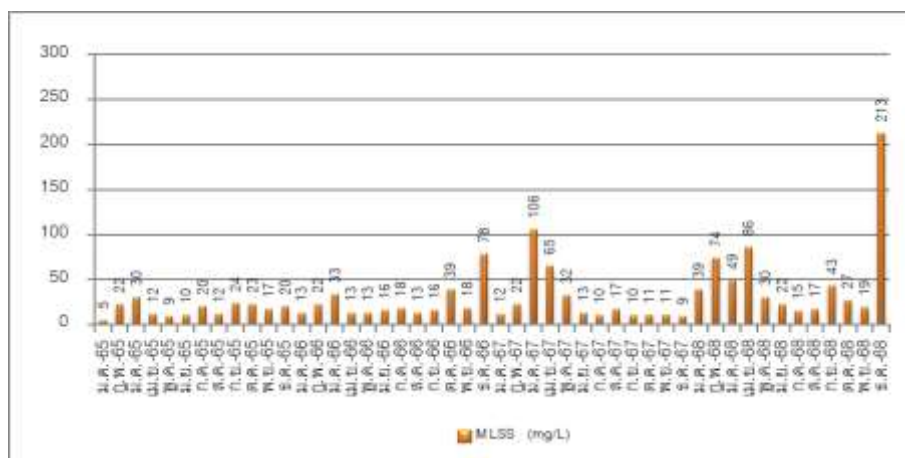
กราฟแสดงผลการตรวจวิเคราะห์คุณภาพน้ำบ่อเติมอากาศ



รูปที่ 3.13 กราฟแสดงค่าการตรวจวิเคราะห์ค่าความเป็นกรด-ด่าง ของน้ำบ่อเติมอากาศ



รูปที่ 3.14 กราฟแสดงค่าการตรวจวิเคราะห์ค่าออกซิเจนในน้ำ ของน้ำบ่อเติมอากาศ



รูปที่ 3.15 กราฟแสดงค่าการตรวจวิเคราะห์ค่าปริมาณหรือความเข้มข้นของจุลินทรีย์ในบ่อเติมอากาศ

3.1.2.2 สรุปผลการตรวจวิเคราะห์คุณภาพน้ำบ่อเติมอากาศ

ผลการตรวจวิเคราะห์คุณภาพน้ำบ่อเติมอากาศ ของโครงการเซ็นทารา แกรนด์ บีช รีสอร์ท ภูเก็ต (ชื่อเดิม โครงการเซ็นทรัลภูเก็ต บีช รีสอร์ท) บริษัท เซ็นทรัลสมุยบีชรีสอร์ท จำกัด ประจำเดือนกรกฎาคม – ธันวาคม 2568 พบว่า คุณภาพน้ำบ่อเติมอากาศส่วนใหญ่มีค่าออกซิเจนละลายน้ำต่ำกว่าค่าควบคุมที่ไม่น้อยกว่า 2.0 มิลลิกรัมต่อลิตร โดยในช่วงเดือนกรกฎาคม – ธันวาคม 2568 มีค่าจุลินทรีย์ต่ำ

3.1.3 การตรวจวิเคราะห์คุณภาพน้ำใช้

การตรวจวิเคราะห์คุณภาพน้ำใช้ภายในโรงแรม ของโครงการเซ็นทารา แกรนด์ บีช รีสอร์ท ภูเก็ต (ชื่อเดิม โครงการเซ็นทรัลภูเก็ต บีช รีสอร์ท) บริษัท เซ็นทรัลสมุยบีชรีสอร์ท จำกัด ประจำเดือนกรกฎาคม – ธันวาคม 2568 จำนวน 1 จุด ได้แก่ น้ำใช้ภายในห้องพักโรงแรม รูปแสดงการเก็บตัวอย่างคุณภาพน้ำใช้ภายในโรงแรม แสดงดังรูปที่ 3.4

รูปภาพแสดงการเก็บตัวอย่างน้ำใช้ภายในโรงแรม



รูปที่ 3.4 การเก็บตัวอย่างน้ำใช้ภายในโรงแรม

3.1.3.1 ผลการตรวจวิเคราะห์คุณภาพน้ำใช้ภายในโรงแรม

ผลการตรวจวิเคราะห์คุณภาพน้ำใช้ภายในโรงแรม ของโครงการเซ็นทารา แกรนด์ บีช รีสอร์ท ภูเก็ต (ชื่อเดิม โครงการเซ็นทรัลภูเก็ต บีช รีสอร์ท) บริษัท เซ็นทรัลสมุยบีชรีสอร์ท จำกัด ประจำเดือนกรกฎาคม – ธันวาคม 2568 จำนวน 4 จุด ได้แก่ น้ำร้อนและน้ำเย็น 2 ห้องพักแขก แสดงดังตารางที่ 3.9 - 3.10

ตารางที่ 3.9 ผลการตรวจวิเคราะห์คุณภาพน้ำใช้ภายในโรงแรม ประจำเดือนมกราคม 2565 – มิถุนายน 2568

เดือน	หมายเลขห้อง	ผลการตรวจวิเคราะห์								
		pH	TDS (mg/l)	Turbidity (NTU)	Fe (mg/l)	Mn (mg/l)	Cl ₂ (Residual) (mg/l)	Cl ⁻ (mg/l)	TCB (MPN:100ml)	E.Coli (MPN:100ml)
ม.ค. 65	Villa 5 (น้ำร้อน)	9.22	450	0.44	ND	0.06	0.40	221.55	< 1.8	ND
	Villa 5 (น้ำเย็น)	7.48	526	1.60	ND	ND	0.38	245.29	< 1.8	ND
	ห้องพัก 815 (น้ำร้อน)	7.81	500	5.53	0.35	0.10	0.01	248.66	< 1.8	ND
	ห้องพัก 815 (น้ำเย็น)	7.49	532	1.03	0.10	ND	0.72	248.66	< 1.8	ND
ก.พ. 65	Villa 1 (น้ำร้อน)	7.29	1,012	0.34	ND	ND	0.81	450.96	< 1.8	ND
	Villa 1 (น้ำเย็น)	7.36	996	0.30	ND	ND	1.19	410.94	< 1.8	ND
	ห้องพัก 711 (น้ำร้อน)	7.87	1,130	0.44	ND	ND	2.00	391.37	< 1.8	ND
	ห้องพัก 711 (น้ำเย็น)	7.34	1,010	0.26	ND	ND	2.11	430.50	< 1.8	ND
มี.ค. 65	Villa 2 (น้ำร้อน)	7.62	912	0.74	ND	ND	0.10	450.07	< 1.8	ND
	Villa 2 (น้ำเย็น)	7.27	780	0.46	ND	ND	0.19	371.80	< 1.8	ND
	ห้องพัก 314 (น้ำร้อน)	7.28	742	0.51	ND	ND	0.56	371.80	< 1.8	ND
	ห้องพัก 314 (น้ำเย็น)	7.23	774	3.27	0.23	ND	0.89	371.80	< 1.8	ND
เม.ย. 65	ห้องพัก 817 (น้ำร้อน)	7.82	810	0.51	ND	0.01	0.11	370.45	< 1.8	ND
	ห้องพัก 817 (น้ำเย็น)	7.24	698	0.50	0.01	0.04	0.17	272.97	< 1.8	ND
	Villa 9 (น้ำร้อน)	7.77	792	2.36	0.04	ND	0.09	370.45	< 1.8	ND
	Villa 9 (น้ำเย็น)	7.38	782	0.51	ND	0.02	0.12	304.16	< 1.8	ND
พ.ค. 65	ห้องพัก 445 (น้ำร้อน)	7.24	702	1.46	0.05	ND	0.22	250.70	< 1.8	ND
	ห้องพัก 445 (น้ำเย็น)	7.29	868	0.71	0.04	ND	0.20	331.70	< 1.8	ND
	Villa 1 (น้ำร้อน)	7.40	768	1.68	0.04	ND	0.10	266.10	< 1.8	ND
	Villa 1 (น้ำเย็น)	7.36	817	0.60	0.04	ND	0.17	308.56	< 1.8	ND
มาตรฐาน		6.5-8.5	≤ 600	≤ 4	≤ 0.3	≤ 0.3	≥ 0.2	≤ 250	ไม่พบ	ไม่พบ

ตารางที่ 3.9 ผลการตรวจวิเคราะห์คุณภาพน้ำใช้ภายในโรงแรม ประจำเดือนมกราคม 2565 – มิถุนายน 2568 (ต่อ)

เดือน	หมายเลขห้อง	ผลการตรวจวิเคราะห์								
		pH	TDS (mg/l)	Turbidity (NTU)	Fe (mg/l)	Mn (mg/l)	Cl ₂ (Residual) (mg/l)	Cl ⁻ (mg/l)	TCB (MPN:100ml)	E.Coli (MPN:100ml)
มิ.ย. 65	ห้องพัก 116 (น้ำร้อน)	7.68	750	0.80	ND	0.01	0.21	298.35	< 1.8	ND
	ห้องพัก 116 (น้ำเย็น)	7.49	784	1.11	ND	0.01	0.23	335.64	< 1.8	ND
	Villa 8 (น้ำร้อน)	7.54	764	0.77	ND	ND	0.03	320.72	< 1.8	ND
	Villa 8 (น้ำเย็น)	7.51	714	1.42	0.02	ND	0.05	305.81	< 1.8	ND
ก.ค. 65	ห้อง 417 ร้อน	7.02	570	0.78	ND	0.04	0.58	234.82	< 1.8	ND
	ห้อง 417 เย็น	7.27	598	8.04	0.51	0.01	0.21	250.48	< 1.8	ND
	Villa 8 ร้อน	7.20	772	0.67	ND	0.81	0.10	352.23	< 1.8	ND
	Villa 8 เย็น	7.20	762	0.70	ND	0.01	0.11	328.75	< 1.8	ND
ส.ค. 65	ห้อง 414 ร้อน	7.14	698	0.32	ND	0.01	0.57	259.37	< 1.8	ND
	ห้อง 414 เย็น	7.24	666	1.06	0.05	ND	0.25	270.98	< 1.8	ND
	Villa 6	8.26	636	0.31	ND	ND	0.01	247.75	< 1.8	ND
	Villa 6	7.98	666	0.32	ND	ND	0.12	257.44	< 1.8	ND
ก.ย. 65	ห้อง 417 ร้อน	7.46	200	1.21	0.12	0.05	0.54	118.69	< 1.8	ND
	ห้อง 417 เย็น	7.44	288	0.43	0.07	0.01	1.26	162.21	< 1.8	ND
	Villa 9	7.30	232	0.84	0.06	0.03	1.16	122.64	< 1.8	ND
	Villa 9	7.24	225	0.92	0.05	0.03	0.86	126.60	< 1.8	ND
มาตรฐาน		6.5-8.5	≤ 600	≤ 4	≤ 0.3	≤ 0.3	≥ 0.2	≤ 250	ไม่พบ	ไม่พบ

ตารางที่ 3.9 ผลการตรวจวิเคราะห์คุณภาพน้ำใช้ภายในโรงแรม ประจำเดือนมกราคม 2565 – มิถุนายน 2568 (ต่อ)

เดือน	หมายเลขห้อง	ผลการตรวจวิเคราะห์								
		pH	TDS (mg/l)	Turbidity (NTU)	Fe (mg/l)	Mn (mg/l)	Cl ₂ (Residual) (mg/l)	Cl ⁻ (mg/l)	TCB (MPN:100ml)	E.Coli (MPN:100ml)
ต.ค. 65	ห้อง 517 ร้อน	6.41	270	0.40	0.26	0.21	0.21	158.25	< 1.8	ND
	ห้อง 517 เย็น	6.39	278	0.35	0.01	0.14	0.87	150.34	< 1.8	ND
	Villa 3 ร้อน	6.59	300	0.34	0.05	0.12	0.45	162.21	< 1.8	ND
	Villa 3 เย็น	6.51	314	0.22	ND	0.10	0.68	168.14	< 1.8	ND
พ.ย. 65	ห้อง 411 ร้อน	6.69	148	0.54	0.11	ND	0.70	94.61	< 1.8	ND
	ห้อง 411 เย็น	6.78	186	0.36	0.11	0.13	0.68	94.61	< 1.8	ND
	Villa 9 ร้อน	6.99	182	0.50	0.12	0.12	0.72	102.49	< 1.8	ND
	Villa 9 เย็น	6.81	154	0.34	0.11	0.24	0.70	96.58	< 1.8	ND
ธ.ค. 65	ห้อง 812 ร้อน	7.30	342	0.94	0.05	0.10	0.52	141.91	< 1.8	ND
	ห้อง 812 เย็น	7.27	332	1.19	0.15	0.09	0.72	141.91	< 1.8	ND
	Villa 10 ร้อน	7.30	336	0.96	0.15	0.14	0.45	145.86	< 1.8	ND
	Villa 10 เย็น	7.40	364	0.69	0.07	0.10	0.42	145.86	< 1.8	ND
ม.ค. 66	ห้อง 715 ร้อน	7.43	220	0.14	ND	ND	0.30	70.96	< 1.8	ND
	ห้อง 715 เย็น	7.40	178	0.33	0.19	ND	0.37	63.07	< 1.8	ND
	Villa 5 ร้อน	7.55	386	0.95	ND	ND	0.19	169.51	< 1.8	ND
	Villa 5 เย็น	7.50	202	0.24	1.27	ND	0.20	70.96	< 1.8	ND
ก.พ. 66	ห้อง 341 ร้อน	7.20	296	0.13	0.03	0.01	0.20	90.67	< 1.8	ND
	ห้อง 341 เย็น	7.24	302	0.10	0.21	0.02	0.22	94.61	< 1.8	ND
	Villa 4 ร้อน	7.60	296	0.24	0.01	ND	0.12	90.67	< 1.8	ND
	Villa 4 เย็น	7.52	282	0.22	0.09	ND	0.14	90.67	< 1.8	ND
มาตรฐาน		6.5-8.5	≤ 600	≤ 4	≤ 0.3	≤ 0.3	≥ 0.2	≤ 250	ไม่พบ	ไม่พบ

ตารางที่ 3.9 ผลการตรวจวิเคราะห์คุณภาพน้ำใช้ภายในโรงแรม ประจำเดือนมกราคม 2565 – มิถุนายน 2568 (ต่อ)

เดือน	หมายเลขห้อง	ผลการตรวจวิเคราะห์								
		pH	TDS (mg/l)	Turbidity (NTU)	Fe (mg/l)	Mn (mg/l)	Cl ₂ (Residual) (mg/l)	Cl ⁻ (mg/l)	TCB (MPN:100ml)	E.Coli (MPN:100ml)
มี.ค. 66	ห้อง 813 ร้อน	7.47	256	0.22	ND	ND	0.01	87.66	< 1.8	ND
	ห้อง 813 เย็น	7.37	295	0.02	0.71	0.07	0.01	103.60	< 1.8	ND
	Villa 1 ร้อน	7.47	254	0.34	ND	0.03	0.01	83.68	< 1.8	ND
	Villa 1 เย็น	7.42	248	0.43	0.01	0.04	0.01	79.69	< 1.8	ND
เม.ย. 66	ห้อง 615 ร้อน	7.70	328	0.57	ND	ND	0.14	119.96	< 1.8	ND
	ห้อง 615 เย็น	7.52	334	0.13	0.02	ND	0.16	119.96	< 1.8	ND
	Villa 10 ร้อน	7.50	324	0.66	ND	ND	0.25	115.96	< 1.8	ND
	Villa 10 เย็น	7.56	350	0.13	ND	ND	0.24	119.96	< 1.8	ND
พ.ค. 66	ห้อง 811 ร้อน	7.56	322	0.52	0.25	ND	0.34	121.32	< 1.8	ND
	ห้อง 811 เย็น	7.56	370	0.18	0.27	ND	0.49	137.00	< 1.8	ND
	Villa 6 ร้อน	7.64	282	0.92	0.23	ND	0.23	94.00	< 1.8	ND
	Villa 6 เย็น	7.61	288	0.64	0.29	ND	0.25	106.00	< 1.8	ND
มิ.ย. 66	ห้อง 811 ร้อน	7.50	430	0.39	ND	ND	0.44	143.96	< 1.8	ND
	ห้อง 811 เย็น	7.46	414	0.17	ND	ND	0.35	143.96	< 1.8	ND
	Villa 9 ร้อน	7.88	386	0.50	ND	ND	0.55	139.96	< 1.8	ND
	Villa 9 เย็น	7.75	422	0.48	ND	ND	0.38	147.95	< 1.8	ND
ก.ค. 66	ห้อง 417 ร้อน	7.03	308	0.43	ND	ND	0.27	103.97	< 1.8	ND
	ห้อง 417 เย็น	7.07	308	1.53	ND	ND	0.43	99.97	< 1.8	ND
	Villa 8 ร้อน	7.04	328	0.32	ND	ND	0.29	107.97	< 1.8	ND
	Villa 8 เย็น	6.95	315	0.24	ND	ND	0.39	95.97	< 1.8	ND
มาตรฐาน		6.5-8.5	≤ 600	≤ 4	≤ 0.3	≤ 0.3	≥ 0.2	≤ 250	ไม่พบ	ไม่พบ

ตารางที่ 3.9 ผลการตรวจวิเคราะห์คุณภาพน้ำใช้ภายในโรงแรม ประจำเดือนมกราคม 2565 – มิถุนายน 2568 (ต่อ)

เดือน	หมายเลขห้อง	ผลการตรวจวิเคราะห์								
		pH	TDS (mg/l)	Turbidity (NTU)	Fe (mg/l)	Mn (mg/l)	Cl ₂ (Residual) (mg/l)	Cl ⁻ (mg/l)	TCB (MPN:100ml)	E.Coli (MPN:100ml)
ส.ค. 66	ห้อง 542 ร้อน	7.14	432	1.57	ND	ND	1.09	154.85	< 1.8	ND
	ห้อง 542 เย็น	7.17	440	1.45	ND	ND	1.87	150.88	< 1.8	ND
	Villa 10 ร้อน	7.12	384	1.46	ND	ND	1.29	131.02	< 1.8	ND
	Villa 10 เย็น	7.15	430	2.29	ND	ND	2.12	154.85	< 1.8	ND
ก.ย. 66	ห้อง 612 ร้อน	7.82	350	0.22	ND	ND	0.09	114.73	< 1.8	ND
	ห้อง 612 เย็น	7.99	358	1.10	ND	ND	0.13	114.73	< 1.8	ND
	Villa 1 ร้อน	7.73	380	0.63	ND	ND	0.10	126.60	< 1.8	ND
	Villa 1 เย็น	7.61	356	1.20	0.18	ND	0.17	114.73	< 1.8	ND
ต.ค. 66	ห้อง 117 ร้อน	7.39	228	0.47	ND	ND	0.23	81.89	< 1.8	ND
	ห้อง 117 เย็น	7.41	290	0.47	ND	ND	0.65	89.69	< 1.8	ND
	Villa 3 ร้อน	7.45	329	0.69	0.03	ND	0.30	101.39	< 1.8	ND
	Villa 3 เย็น	7.35	296	0.46	0.10	ND	0.51	89.69	< 1.8	ND
พ.ย. 66	ห้อง 223 ร้อน	7.29	326	1.15	ND	ND	0.22	92.57	< 1.8	ND
	ห้อง 223 เย็น	7.34	326	1.15	ND	ND	0.31	88.71	< 1.8	ND
	Villa 8 ร้อน	7.32	326	1.43	ND	ND	0.20	96.42	< 1.8	ND
	Villa 8 เย็น	7.32	303	1.37	ND	ND	0.23	88.71	< 1.8	ND
ธ.ค. 66	ห้อง 611 ร้อน	7.16	306	1.44	0.04	ND	0.49	90.99	< 1.8	ND
	ห้อง 611 เย็น	7.27	306	1.47	0.18	0.01	0.17	90.99	< 1.8	ND
	Villa 8 ร้อน	7.20	304	1.10	0.12	ND	0.12	83.08	< 1.8	ND
	Villa 8 เย็น	7.30	304	0.77	0.12	ND	0.75	87.04	< 1.8	ND
มาตรฐาน		6.5-8.5	≤ 600	≤ 4	≤ 0.3	≤ 0.3	≥ 0.2	≤ 250	ไม่พบ	ไม่พบ

ตารางที่ 3.9 ผลการตรวจวิเคราะห์คุณภาพน้ำใช้ภายในโรงแรม ประจำเดือนมกราคม 2565 – มิถุนายน 2568 (ต่อ)

เดือน	หมายเลขห้อง	ผลการตรวจวิเคราะห์								
		pH	TDS (mg/l)	Turbidity (NTU)	Fe (mg/l)	Mn (mg/l)	Cl ₂ (Residual) (mg/l)	Cl ⁻ (mg/l)	TCB (MPN:100ml)	E.Coli (MPN:100ml)
ม.ค. 67	ห้อง 311 ร้อน	6.96	334	0.92	0.17	0.03	0.13	102.49	< 1.8	ND
	ห้อง 311 เย็น	7.05	318	1.54	0.24	0.01	0.32	106.44	< 1.8	ND
	Villa 2 ร้อน	7.11	334	0.90	0.11	0.05	0.11	102.49	< 1.8	ND
	Villa 2 เย็น	7.22	322	1.38	0.20	0.02	0.12	102.49	< 1.8	ND
	เฉลี่ยเฉพาะ TDS	-	327	-	-	-	-	-	-	-
ก.พ. 67	ห้อง 215 ร้อน	7.28	350	1.74	0.11		0.55	101.76	< 1.8	ND
	ห้อง 215 เย็น	7.10	352	0.90	0.12		0.58	101.76	< 1.8	ND
	Villa 3 ร้อน	7.39	366	1.14	0.14	0.01	0.69	110.24	< 1.8	ND
	Villa 3 เย็น	7.32	336	1.13	0.13		0.70	110.24	< 1.8	ND
	เฉลี่ยเฉพาะ TDS	-	351	-	-	-	-	-	-	-
มี.ค. 67	ห้อง 711 ร้อน	7.49	261	0.46	0.05	0.01	0.39	71.59	< 1.8	ND
	ห้อง 711 เย็น	7.48	240	2.16	0.18	0.07	0.37	71.59	< 1.8	ND
	ห้อง 311 ร้อน	7.49	252	0.41	0.05	0.04	0.31	67.38	< 1.8	ND
	ห้อง 311 เย็น	7.51	246	0.51	0.09	0.03	0.33	71.59	< 1.8	ND
	เฉลี่ยเฉพาะ TDS	-	250	-	-	-	-	-	-	-
เม.ย. 67	ห้อง 412 น้ำร้อน	6.99	472	1.99	0.02	0.04	0.59	199.94	< 1.8	ND
	ห้อง 412 น้ำเย็น	7.32	468	2.80	ND	0.04	0.63	163.95	< 1.8	ND
	Villa 7 น้ำร้อน	7.62	510	2.09	ND	0.01	0.48	211.93	< 1.8	ND
	Villa 7 น้ำเย็น	6.86	440	2.94	0.17	0.04	0.42	207.94	< 1.8	ND
	เฉลี่ยเฉพาะ TDS	-	473	-	-	-	-	-	-	-
มาตรฐาน		6.5-8.5	≤ 600	≤ 4	≤ 0.3	≤ 0.3	≥ 0.2	≤ 250	ไม่พบ	ไม่พบ

ตารางที่ 3.9 ผลการตรวจวิเคราะห์คุณภาพน้ำใช้ภายในโรงแรม ประจำเดือนมกราคม 2565 - มิถุนายน 2568 (ต่อ)

เดือน	หมายเลขห้อง	ผลการตรวจวิเคราะห์								
		pH	TDS (mg/l)	Turbidity (NTU)	Fe (mg/l)	Mn (mg/l)	Cl ₂ (Residual) (mg/l)	Cl ⁻ (mg/l)	TCB (MPN:100ml)	E.Coli (MPN:100ml)
พ.ค. 67	Villa 3 (น้ำร้อน)	7.47	358	0.88	0.01	0.06	0.07	113.50	< 1.8	ND
	Villa 3 (น้ำเย็น)	7.67	314	1.89	ND	0.09	0.07	94.79	< 1.8	ND
	ห้อง 621 น้ำร้อน	7.79	318	1.34	0.05	0.08	0.02	90.01	< 1.8	ND
	ห้อง 621 น้ำเย็น	7.78	324	1.11	0.02	0.09	0.02	93.93	< 1.8	ND
	เฉลี่ยเฉพาะ TDS	-	329	-	-	-	-	-	-	-
มิ.ย. 67	Villa 1 ร้อน	7.06	464	1.24	ND	0.04	0.15	126.60	< 1.8	ND
	Villa 1 เย็น	7.10	488	0.68	ND	0.05	0.15	122.64	< 1.8	ND
	ห้อง 813 น้ำร้อน	7.17	478	6.43	0.23	0.11	0.13	122.64	< 1.8	ND
	ห้อง 813 น้ำเย็น	7.21	488	0.97	ND	0.09	0.13	126.60	< 1.8	ND
	เฉลี่ยเฉพาะ TDS	-	480	-	-	-	-	-	-	-
ก.ค. 67	Villa 1 ร้อน	7.21	426	0.69	ND	0.63*	0.25	89.69	< 1.8	ND
	Villa 1 เย็น	7.46	414	0.67	ND	0.55*	0.25	93.59	< 1.8	ND
	ห้อง 814 น้ำร้อน	7.24	428	0.83	ND	0.54*	0.13*	89.69	< 1.8	ND
	ห้อง 814 น้ำเย็น	7.55	416	0.57	ND	0.52*	0.18*	93.59	< 1.8	ND
ส.ค. 67	Villa 9 ร้อน	7.25	316	1.07	ND	ND	0.06*	99.26	< 1.8	ND
	Villa 9 เย็น	7.27	318	1.15	0.04	ND	0.06*	91.32	< 1.8	ND
	ห้อง 147 น้ำร้อน	7.30	304	1.43	0.04	ND	0.11*	87.35	< 1.8	ND
	ห้อง 147 น้ำเย็น	7.24	296	1.23	0.07	ND	0.12*	87.35	< 1.8	ND
มาตรฐาน		6.5-8.5	≤ 600	≤ 4	≤ 0.3	≤ 0.3	≥ 0.2	≤ 250	ไม่พบ	ไม่พบ

ตารางที่ 3.9 ผลการตรวจวิเคราะห์คุณภาพน้ำใช้ภายในโรงแรม มกราคม 2565 – มิถุนายน 2568 (ต่อ)

เดือน	หมายเลขห้อง	ผลการตรวจวิเคราะห์								
		pH	TDS (mg/L)	Turbidity (NTU)	Fe (mg/L)	Mn (mg/L)	Chlorine (Residual) (mg/L)	Cl ⁻ (mg/L)	TCB (MPN:100ml)	E.Coli (MPN:100ml)
ก.ย. 67	Villa 3 ร้อน	7.37	320	0.13	ND	0.10*	0.24	104.90	< 1.8	ND
	Villa 3 เย็น	7.36	364	0.10	ND	0.10*	0.25	93.25	< 1.8	ND
	ห้อง 717 น้ำร้อน	7.44	320	0.84	ND	0.10*	0.21	97.13	< 1.8	ND
	ห้อง 717 น้ำเย็น	7.37	322	0.93	ND	0.10*	0.58	104.90	< 1.8	ND
ต.ค. 67	Villa 8 ร้อน	7.22	246	0.83	ND	ND	0.20	66.05	ND	ND
	Villa 3 เย็น	7.30	286	0.69	ND	ND	1.05	81.59	ND	ND
	ห้อง 611 น้ำร้อน	6.58	268	1.75	ND	0.09*	0.55	73.55	< 1.8	ND
	ห้อง 611 น้ำเย็น	6.52	256	1.14	0.09	0.04	0.57	69.68	< 1.8	ND
พ.ย.67	Villa 10 ร้อน	7.37	320	0.74	0.06	0.02	0.45	81.29	ND	ND
	Villa 10 เย็น	7.36	364	0.61	0.11	0.07	0.65	77.42	ND	ND
	ห้อง 245 น้ำร้อน	6.90	260	1.01	0.01	ND	0.35	73.55	ND	ND
	ห้อง 245 น้ำเย็น	6.94	270	0.82	0.08	ND	0.82	77.42	ND	ND
ธ.ค. 67	Villa 10 ร้อน	7.50	344	0.33	ND	0.08	0.54	88.71	ND	ND
	Villa 10 เย็น	7.58	357	0.43	0.05	0.08	0.87	100.28	ND	ND
	ห้อง 717 น้ำร้อน	7.78	349	0.55	ND	0.08	0.49	80.99	ND	ND
	ห้อง 717 น้ำเย็น	7.66	336	0.58	ND	0.08	0.93	80.99	ND	ND
ม.ค. 68	Villa 10 ร้อน	6.95	242	1.35	ND	0.08	0.71	74.09	ND	ND
	Villa 10 เย็น	6.99	280	1.38	ND	ND	0.75	85.79	ND	ND
	ห้อง 515 น้ำร้อน	6.60	290	1.46	ND	0.05	0.80	85.79	ND	ND
	ห้อง 515 น้ำเย็น	66.67	270	1.36	ND	0.06	0.74	81.89	ND	ND
มาตรฐาน		6.5-8.5	≤ 600	≤ 4	≤ 0.3	≤ 0.08	≥ 0.2	≤ 250	ไม่พบ	ไม่พบ

ตารางที่ 3.9 ผลการตรวจวิเคราะห์คุณภาพน้ำใช้ภายในโรงแรม ประจำเดือนมกราคม 2565 - มิถุนายน 2568 (ต่อ)

เดือน	หมายเลขห้อง	ผลการตรวจวิเคราะห์								
		pH	TDS (mg/l)	Turbidity (NTU)	Fe (mg/l)	Mn (mg/l)	Chlorine (Residual) (mg/l)	Cl ⁻ (mg/l)	TCB (MPN:100ml)	E.Coli (MPN:100ml)
ก.พ. 68	Villa 2 ร้อน	7.51	342	2.49	ND	0.08	0.01	116.99	ND	ND
	Villa 2 เย็น	7.50	334	1.07	ND	0.07	0.12	116.99	ND	ND
	ห้อง 613 น้ำร้อน	7.45	356	2.06	ND	0.08	0.08	124.78	ND	ND
	ห้อง 613 น้ำเย็น	7.48	360	1.91	ND	0.06	0.30	132.58	ND	ND
มี.ค. 68	Villa 1 ร้อน	7.63	340	0.77	ND	0.01	0.60	124.78	ND	ND
	Villa 1 เย็น	7.41	338	0.56	ND	0.01	0.48	113.09	ND	ND
	ห้อง 912 น้ำร้อน	7.56	442	0.64	ND	0.03	0.42	159.88	ND	ND
	ห้อง 912 น้ำเย็น	7.34	432	0.59	ND	0.03	0.37	155.98	ND	ND
เม.ย. 68	Villa 4 ร้อน	7.88	436	0.89	ND	0.08	0.62	140.38	ND	ND
	Villa 4 เย็น	7.79	472	1.01	0.04	0.02	0.65	144.28	ND	ND
	ห้อง 143 น้ำร้อน	7.84	442	0.98	ND	0.03	0.01	159.88	< 1.8	ND
	ห้อง 143 น้ำเย็น	7.76	490	0.99	ND	0.04	0.01	159.88	< 1.8	ND
พ.ค. 68	Villa 6 ร้อน	7.87	414	1.13	0.04	ND	0.01	153.74	ND	ND
	Villa 6 เย็น	7.89	338	1.23	0.01	ND	0.01	118.26	ND	ND
	ห้อง 125 น้ำร้อน	7.62	324	0.96	0.20	ND	0.15	114.32	ND	ND
	ห้อง 125 น้ำเย็น	7.58	338	1.07	0.03	ND	0.30	118.26	ND	ND
มิ.ย. 68	Villa 6 ร้อน	6.89	452	0.11	ND	ND	0.09	147.10	ND	ND
	Villa 6 เย็น	6.92	346	0.94	ND	ND	0.09	113.16	ND	ND
	ห้อง 514 น้ำร้อน	7.22	374	0.61	ND	ND	0.13	120.70	ND	ND
	ห้อง 514 น้ำเย็น	7.11	352	0.47	ND	ND	0.09	113.16	ND	ND
มาตรฐาน		6.5-8.5	≤ 600	≤ 4	≤ 0.3	≤ 0.08	≥ 0.2	≤ 250	ไม่พบ	ไม่พบ

ตารางที่ 3.10 ผลการตรวจวิเคราะห์คุณภาพน้ำใช้ภายในโรงแรม ประจำเดือนกรกฎาคม – ธันวาคม 2568

เดือน	หมายเลขห้อง	ผลการตรวจวิเคราะห์								
		pH	TDS (mg/l)	Turbidity (NTU)	Fe (mg/l)	Mn (mg/l)	Chlorine (Residual) (mg/l)	Cl ⁻ (mg/l)	TCB (MPN:100ml)	E.Coli (MPN:100ml)
ก.ค. 68	Villa 3 ร้อน	7.12	176	0.57	0.05	ND	0.22	90.99	ND	ND
	Villa 3 เย็น	7.17	278	0.55	0.05	ND	0.22	83.08	ND	ND
	ห้อง 611 น้ำร้อน	7.11	280	0.49	0.04	ND	0.32	90.99	ND	ND
	ห้อง 611 น้ำเย็น	7.18	278	0.76	0.20	ND	0.32	87.04	ND	ND
ส.ค. 68	Villa 2 ร้อน	6.81	330	0.97	ND	ND	0.01	108.39	ND	ND
	Villa 2 เย็น	6.80	385	0.42	ND	ND	0.01	131.62	ND	ND
	ห้อง 812 น้ำร้อน	6.55	272	0.69	ND	ND	0.01	85.17	ND	ND
	ห้อง 812 น้ำเย็น	6.60	282	0.67	ND	ND	0.01	77.42	ND	ND
ก.ย. 68	Villa 1 ร้อน	8.10	363	0.69	ND	ND	0.11	123.87	ND	ND
	Villa 1 เย็น	8.14	390	0.33	ND	ND	0.11	123.87	ND	ND
	ห้อง 814 น้ำร้อน	8.38	344	0.29	ND	ND	0.08	123.87	ND	ND
	ห้อง 814 น้ำเย็น	8.30	328	0.41	ND	ND	0.08	116.13	ND	ND
มาตรฐาน		6.5-8.5	≤ 600	≤ 4	≤ 0.3	≤ 0.08	≥ 0.2	≤ 250	ไม่พบ	ไม่พบ

ตารางที่ 3.10 ผลการตรวจวิเคราะห์คุณภาพน้ำใช้ภายในโรงแรม ประจำเดือนกรกฎาคม – ธันวาคม 2568 (ต่อ)

เดือน	หมายเลขห้อง	ผลการตรวจวิเคราะห์								
		pH	TDS (mg/l)	Turbidity (NTU)	Fe (mg/l)	Mn (mg/l)	Chlorine (Residual) (mg/l)	Cl ⁻ (mg/l)	TCB (MPN:100ml)	E.Coli (MPN:100ml)
ต.ค. 68	Villa 5 ร้อน	7.56	378	0.90	ND	ND	0.21	124.33	ND	ND
	Villa 5 เย็น	7.62	346	1.01	ND	ND	0.21	112.67	ND	ND
	ห้อง 513 น้ำร้อน	7.49	324	0.92	ND	ND	0.48	97.13	ND	ND
	ห้อง 513 น้ำเย็น	7.37	354	1.35	ND	ND	0.48	97.13	ND	ND
พ.ย. 68	Villa 4 ร้อน	6.77	260	1.11	0.05	ND	0.42	73.25	ND	ND
	Villa 4 เย็น	6.85	256	1.15	0.01	ND	0.48	69.18	ND	ND
	ห้อง 831 น้ำร้อน	6.77	262	1.28	ND	ND	0.27	71.32	ND	ND
	ห้อง 831 น้ำเย็น	6.80	258	1.21	0.01	ND	0.39	69.18	ND	ND
ธ.ค. 68	Villa 5 ร้อน	7.09	256	0.45	ND	ND	0.33	76.86	ND	ND
	Villa 5 เย็น	7.12	236	0.27	ND	ND	0.46	73.01	ND	ND
	ห้อง 113 น้ำร้อน	7.05	234	0.22	ND	ND	0.34	76.86	ND	ND
	ห้อง 113 น้ำเย็น	7.02	242	0.44	ND	ND	0.33	76.86	ND	ND
มาตรฐาน		6.5-8.5	≤ 600	≤ 4	≤ 0.3	≤ 0.08	≥ 0.2	≤ 250	ไม่พบ	ไม่พบ

หมายเหตุ : * = ไม่เป็นไปตามเกณฑ์มาตรฐานฯ ND = Not Detected (ตรวจไม่พบค่า), ≤ = น้อยกว่าหรือเท่ากับ, < = น้อยกว่า, TCB<1.8 = ND (ตรวจวัดไม่พบ)

มาตรฐาน : มาตรฐานคุณภาพน้ำประปาของการประปาส่วนภูมิภาค พ.ศ. 2567

ชื่อผู้เก็บตัวอย่าง : นางสาวจุฑาภรณ์ จุฑามาศย์ เลขทะเบียน ว-176-จ-0006

ชื่อเจ้าหน้าที่วิเคราะห์ : นางสาวจุฑาภรณ์ จุฑามาศย์ เลขทะเบียน ว-176-จ-0006

ชื่อบริษัทผู้ตรวจวัด ผลการตรวจวิเคราะห์ โดย บริษัท เซ้าเทิร์นไทยคอนซัลต์ติ้ง จำกัด

ชื่อผู้บันทึก/ควบคุมการเก็บตัวอย่าง

ชื่อผู้ตรวจสอบ/ควบคุม

หมายเลขโทรศัพท์ : 0-7625-0304-5

นางเพ็ญภา จันทร์เพ็ญ

นายพิษุข สอนมีนายพิษุข สอนมี

หมายเลขโทรสาร 0-7625-0305

เลขทะเบียน ว-176-ค-003

เลขทะเบียน ว-176-ค-0001

3.1.3.2 สรุปผลการตรวจวิเคราะห์คุณภาพน้ำใช้

จากผลการตรวจวิเคราะห์คุณภาพน้ำใช้ภายในโรงแรม ของโครงการเซ็นทารา แกรนด์ บีช รีสอร์ท ภูเก็ต (ชื่อเดิม โครงการเซ็นทรัลภูเก็ต บีช รีสอร์ท) บริษัท เซ็นทรัลสมุยบีชรีสอร์ท จำกัด ประจำเดือนกรกฎาคม – ธันวาคม 2568 ในส่วนของห้องพักและวิลล่า น้ำร้อนและน้ำเย็น พบว่า คุณภาพน้ำใช้ภายในโรงแรมที่ทำการตรวจวิเคราะห์มีค่าอยู่ในเกณฑ์มาตรฐาน มาตรฐานคุณภาพน้ำประปาของการประปาส่วนภูมิภาค พ.ศ. 2567 ยกเว้นค่าคลอรีนหลงเหลือในบางเดือนที่มีค่าต่ำกว่า 0.2 มิลลิกรัมต่อลิตร แต่อย่างไรก็ตามระบบน้ำใช้ตรวจไม่พบแบคทีเรียปนเปื้อน

3.2 อื่นๆ

- **การเกิดแผ่นดินไหว**

โครงการเซ็นทารา แกรนด์ บีช รีสอร์ท ภูเก็ต (ชื่อเดิม โครงการเซ็นทรัลภูเก็ต บีช รีสอร์ท) บริษัท เซ็นทรัลสมุยบีชรีสอร์ท จำกัด มีการตรวจสอบประสิทธิภาพการจัดเส้นทางหนีภัยภายในโครงการเป็นอย่างดี โดยติดตั้งแผนผังเส้นทางหนีภัย และติดตั้งป้ายทางหนีไฟ และมีการซักซ้อมแผนอพยพของผู้พักอาศัยและพนักงานทุกคนปีละ 1 ครั้ง โดยปี 2568 โครงการมีการฝึกอบรมแล้ว

- **การคมนาคมขนส่ง**

โครงการเซ็นทารา แกรนด์ บีช รีสอร์ท ภูเก็ต (ชื่อเดิม โครงการเซ็นทรัลภูเก็ต บีช รีสอร์ท) บริษัท เซ็นทรัลสมุยบีชรีสอร์ท จำกัด มีการตรวจสอบสิ่งกีดขวางการจราจรบริเวณทางเข้า-ออกโครงการเสมอ และมีเจ้าหน้าที่รักษาความปลอดภัยคอยอำนวยความสะดวกตลอดเวลา และมีการตรวจสอบ ป้าย และสัญลักษณ์ต่างๆในการจราจรให้อยู่ในสภาพดีอยู่เสมอ

- **การใช้น้ำ**

โครงการเซ็นทารา แกรนด์ บีช รีสอร์ท ภูเก็ต (ชื่อเดิม โครงการเซ็นทรัลภูเก็ต บีช รีสอร์ท) บริษัท เซ็นทรัลสมุยบีชรีสอร์ท จำกัด มีการตรวจสอบการรั่วไหลของน้ำประปา และมีการตรวจสอบประสิทธิภาพการใช้งานของระบบปรับปรุงคุณภาพน้ำ

- **ระบบระบายน้ำ**

โครงการเซ็นทารา แกรนด์ บีช รีสอร์ท ภูเก็ต (ชื่อเดิม โครงการเซ็นทรัลภูเก็ต บีช รีสอร์ท) บริษัท เซ็นทรัลสมุยบีชรีสอร์ท จำกัด มีการตรวจสอบระบบระบายน้ำเป็นประจำ และมีการขุดลอกตะกอนอยู่เป็นประจำ เพื่อให้การระบายน้ำมีประสิทธิภาพ

- **การจัดการขยะมูลฝอย**

โครงการเซ็นทารา แกรนด์ บีช รีสอร์ท ภูเก็ต (ชื่อเดิม โครงการเซ็นทรัลภูเก็ต บีช รีสอร์ท) บริษัท เซ็นทรัลสมุยบีชรีสอร์ท จำกัด มีการตรวจสอบการกำจัดของถึงขยะเป็นประจำ และตรวจสอบปริมาณการตกค้าง ภายในห้องพักรวม

- **ระบบป้องกันอัคคีภัย**

โครงการเซ็นทารา แกรนด์ บีช รีสอร์ท ภูเก็ต (ชื่อเดิม โครงการเซ็นทรัลภูเก็ต บีช รีสอร์ท) บริษัท เซ็นทรัลสมุยบีชรีสอร์ท จำกัด มีการตรวจสอบอุปกรณ์ป้องกันและแจ้งเตือนอัคคีภัยทุกชนิดเป็นประจำ และมีการฝึกซ้อมดับเพลิงประจำปี

- **สุขภาพ**

โครงการเซ็นทารา แกรนด์ บีช รีสอร์ท ภูเก็ต (ชื่อเดิม โครงการเซ็นทรัลภูเก็ต บีช รีสอร์ท) บริษัท เซ็นทรัลสมุยบีชรีสอร์ท จำกัด มีการตรวจสอบ ทำความสะอาดเครื่องปรับอากาศเป็นประจำ และมีการตรวจสอบการทำลายแหล่งเพาะพันธุ์ยุง และมีคนสวนดูแลพื้นที่สีเขียวของโครงการอยู่เสมอ

- **อาชีวอนามัยและความปลอดภัย**

โครงการเซ็นทารา แกรนด์ บีช รีสอร์ท ภูเก็ต (ชื่อเดิม โครงการเซ็นทรัลภูเก็ต บีช รีสอร์ท) บริษัท เซ็นทรัลสมุยบีชรีสอร์ท จำกัด มีการติดตั้งกล้องวงจรปิด (CCTV) ทั่วทุกพื้นที่ตลอด 24 ชั่วโมง